



IDEALIZAÇÃO  
3 APITOS

LADO A LADO  
**PLANO!**  
LADO A LADO

TRANSFORMANDO COMUNIDADES JUNTOS

TRANSFORMANDO COMUNIDADES JUNTOS  
TRANSFORMANDO COMUNIDADES JUNTOS  
COMUNIDADES JUNTOS  
UNIDADES JUNTOS



# APRESENTAÇÃO INSTITUCIONAL DE INICIATIVAS CULTURAIS

**Facilitação: Flávia Paschoalin,  
Leonardo Birche e Paulo Chaim**

Hoje vamos  
falar sobre...

Apresentação institucional das iniciativas.

*Perguntas norteadoras*

- Se você tivesse que enviar alguma coisa para apresentar sua iniciativa cultural a alguém que **deseja conhece-la** e, possivelmente, **investir** nela, que material você enviaria?
- Quem são essas pessoas que podem investir ou subvencionar ações da minha iniciativa?
- Como começar um contato com alguém que pode investir ou subvencionar ações da sua iniciativa?

## Institucional

Apresenta a iniciativa para agentes e relacionamentos.

Importante para **demonstrar a solidez, a proposta artística, a capacidade de realização, o histórico e os artistas envolvidos** na iniciativa.

Muito utilizado para **relacionamento ou início de contato com agentes** (empresas, governo, instituições), para que eles conheçam a iniciativa.

## Projeto

Apresenta um projeto específico, por exemplo a encenação do Teatro das Monções para o ano de 2022, ou o plano anual de trabalho do Saindo do Conto.

Objetiva a realização de 1 projeto.

Muito utilizado para inscrição em **editais, festivais, mostras**, negociações com agentes (**empresas, governo, instituições**) interessados em patrocinar ou subvencionar o projeto e para inscrições em **leis de incentivo** à cultura.

## Institucional

Apresenta a iniciativa para agentes e relacionamentos. Importante para demonstrar a solidez, a proposta artística, a capacidade de realização, o histórico e os artistas envolvidos na iniciativa. Muito utilizado para relacionamento ou início de contato com agentes (empresas, governo, instituições), para que eles conheçam a iniciativa.

## Projeto

Apresenta um projeto específico, por exemplo a encenação do Teatro das Monções para o ano de 2022, ou o plano anual de trabalho do Saindo do Conto. Objetiva a realização de um projeto. Muito utilizado para inscrição em **editais, festivais, mostras**, negociações com agentes (**empresas, governo, instituições**) interessados em patrocinar ou subvencionar o projeto e para inscrições em **leis de incentivo** à cultura.

*Mas não são a mesma coisa?*

Às vezes, projeto e instituição/iniciativa se confundem, são a mesma coisa.

Exemplo: se uma iniciativa existe apenas para fazer determinada ação todos os anos, projeto e instituição são quase a mesma coisa. A única diferença que todo ano há um projeto novo a ser realizado, que é a nova temporada do projeto. Em uma negociação de subvenção ou patrocínio, ou mesmo em editais, será negociada a nova temporada.

Na apresentação institucional não se fala sobre um projeto específico que se deseja realizar.

## Institucional

Apresenta a iniciativa para agentes e relacionamentos. Importante para demonstrar a solidez, a proposta artística, a capacidade de realização, o histórico e os artistas envolvidos na iniciativa.

Muito utilizado para relacionamento ou início de contato com agentes (empresas, governo, instituições), para que eles conheçam a iniciativa.

Hoje falaremos apenas sobre a parte institucional, que é o ponto de partida para que as negociações de projetos específicos possam acontecer.

O entendimento da apresentação institucional – *da iniciativa como uma instituição* – é importante porque é o que organiza e define **como a iniciativa se vê e como quer ser vista** pelos agentes com quem se relacionam.

## Institucional

Para lembrar da pergunta norteadora:

*Se você tivesse que enviar alguma coisa para apresentar sua iniciativa cultural a alguém que **deseja conhece-la** e, possivelmente, **investir** nela, que material você enviaria?*

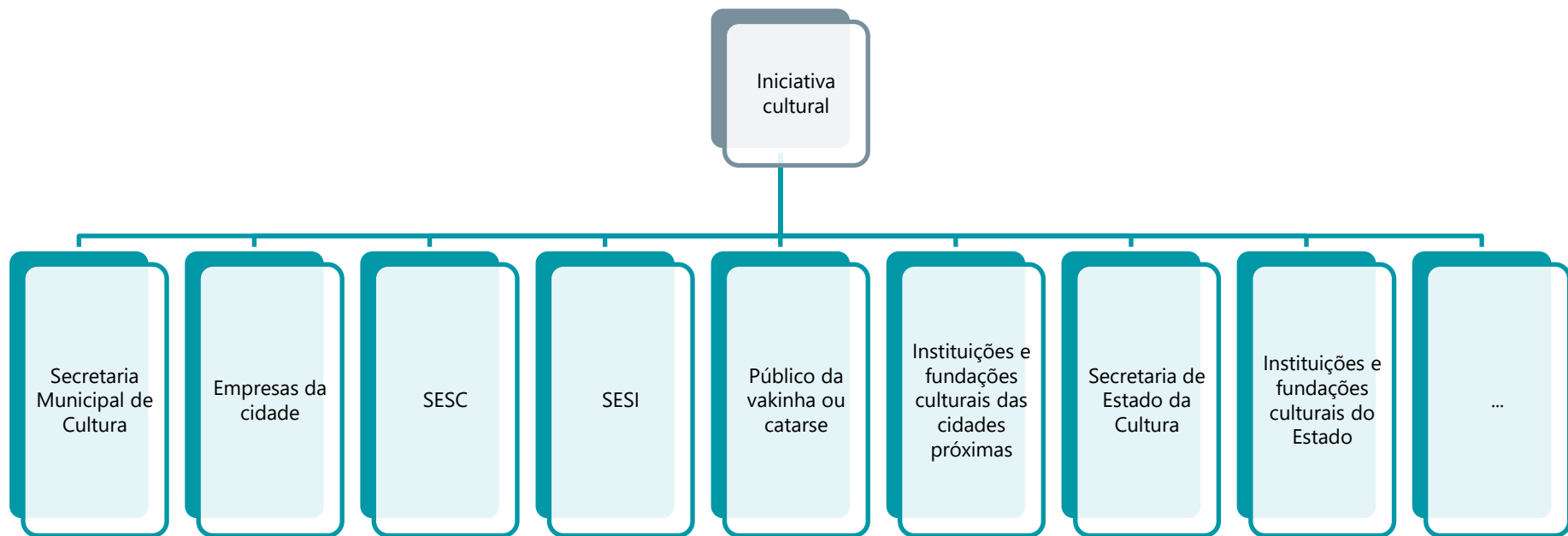
Não existe um modelo que atenda a todos os tipos de iniciativas culturais, mas vamos trabalhar com alguns itens-chave que podem ser o esqueleto dos materiais de vocês:

- Apresentação
- O que é a iniciativa?
- Por que a iniciativa existe?
- Alguns números da iniciativa
- Diferenciais da iniciativa
- Para quem são os produtos culturais da iniciativa?
- Histórico

Esses itens-chave são elementos que servem para muitas apresentações, mas vocês podem acrescentar ou alterar como quiserem.

Para lembrar da pergunta norteadora:

*Quem são essas pessoas que podem investir ou subvencionar ações da minha iniciativa?*

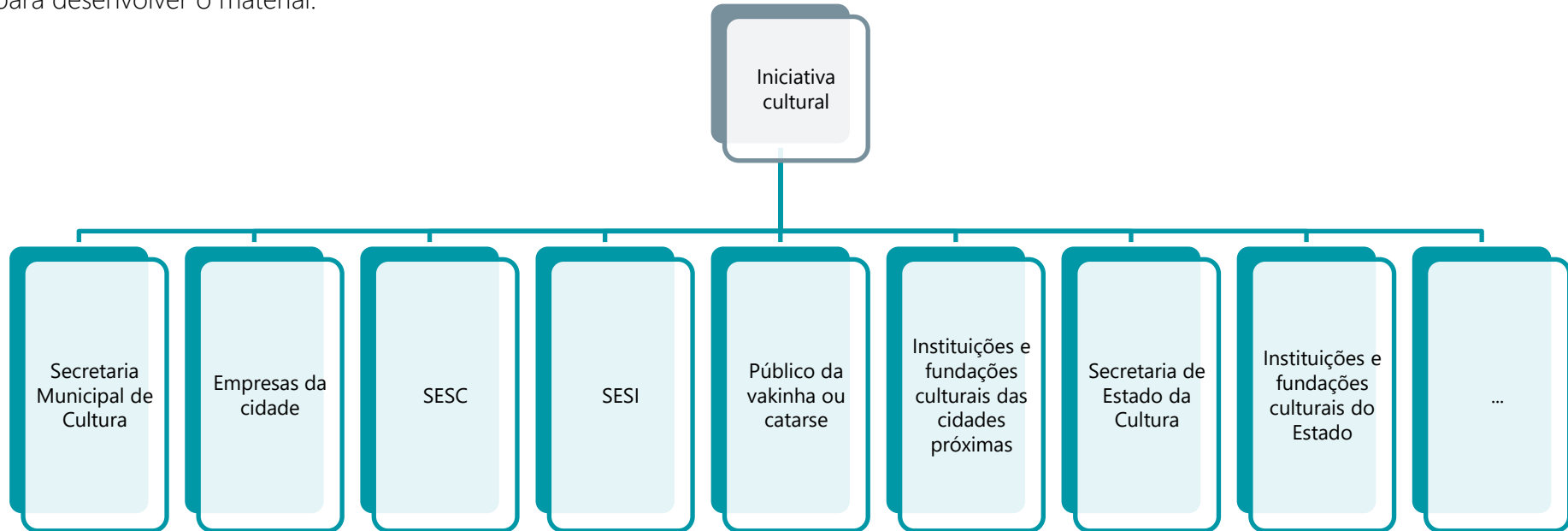


O material de apresentação é algo escrito que pode ser lido por muitas pessoas diferentes, de perfis diversos.

Por isso é importante pensar em um texto que seja compreensível por vários públicos.

Se utilizamos termos específicos dos nichos culturais, talvez o leitor não entenda exatamente o que está escrito.

A ideia é que o leitor **entenda e se interesse pela iniciativa através do material**, então podemos pensar nos nossos possíveis leitores para desenvolver o material.





## Item-chave: Apresentação

Vamos imaginar que você conheça por acaso, em algum evento cultural, alguém de uma empresa de Porto Feliz. Você conversa com essa pessoa, fala que você faz parte de uma iniciativa cultural. A pessoa se interessa, quer conhecer mais, mas vocês estão em um evento, então você não quer segurar a pessoa por muito tempo e também sabe que ela pode esquecer algumas coisas da conversa.

Combinam que você enviará para ela um material de apresentação sobre a iniciativa. É esse material que vamos começar a pensar agora.

Para começar, até para relembrar a pessoa sobre o contato que vocês fizeram, quando você contou um pouco sobre a iniciativa, pode ser bom começar o material com uma breve apresentação. Nada muito grande, algo de 1 ou 2 parágrafos.

## Item-chave: Apresentação

O item-chave **Apresentação** pode responder de modo muito resumido:

- O que a iniciativa faz (qual área cultural)?
- De onde a iniciativa é?
- Desde quando existe?
- Quantas realizações ou marcos teve?

*Se a sua iniciativa é o próprio projeto, é aqui o momento de dizer quais produtos ele entregará:*

- *Qual o formato?*
- *Quantas apresentações?*
- *Onde será realizado?*
- *Quando será realizado?*

Item-chave:  
Apresentação

*Exemplo ilustrativo*

A Companhia Portofelicense de Dança, fundada em 1982, é uma das principais companhias da região. Com repertório composto por mais de 25 espetáculos que unem a dança contemporânea às raízes culturais da cidade, a Companhia já realizou apresentações em 15 estados brasileiros, participando de importantes festivais e mostras no cenário nacional, recebendo mais de 20 prêmios. Atualmente, 9 bailarinos e 1 coreógrafa compõem o núcleo artístico da Companhia.

Trata-se de um textinho curto, só para não pegar o leitor no susto, para situá-lo sobre o tema que será tratado no material.

Item-chave:  
Apresentação

*FORMATO*

A Companhia Portofelicense de Dança, fundada em 1982, é uma das principais companhias da região.

Com repertório composto por + 25 espetáculos que UNEM A DANÇA CONTEMPORÂNEA ÀS RAÍZES CULTURAIS DA CIDADE,

a Companhia já realizou apresentações em 15 estados brasileiros, participando de importantes festivais e mostras no cenário nacional, recebendo + 20 prêmios.

Atualmente, 9 bailarinos e 1 coreógrafa compõem o núcleo artístico da Companhia.

Item-chave:  
Apresentação

FORMATO

A Companhia Portofelicense de Dança, fundada em 1982, é uma das principais companhias da região.

Com repertório composto por + 25 espetáculos que UNEM A DANÇA CONTEMPORÂNEA ÀS RAÍZES CULTURAIS DA CIDADE,

a Companhia já realizou apresentações em 15 estados brasileiros, participando de importantes festivais e mostras no cenário nacional, recebendo + 20 prêmios.

Atualmente, 9 bailarinos e 1 coreógrafa compõem o núcleo artístico da Companhia.

FRASES  
DESTACADAS

FRASE PRINCIPAL

NÚMEROS  
DESTACADOS

DICA VISUAL:  
1 OU + FOTOS

Item-chave:  
O que é a  
iniciativa?

Agora que já introduzimos o leitor ao universo da iniciativa, podemos detalhar mais as informações, passando ao item-chave **O que é a iniciativa?**

Podemos pensar em algumas perguntas para responder:

- Qual é a proposta artística da iniciativa?
- O que a iniciativa já faz?
- Quais as características importantes e representativas do trabalho da iniciativa?

Item-chave:  
O que é a  
iniciativa?

*Exemplo ilustrativo*

Desde a sua fundação, a Companhia Portofelicense de Dança se dedica a pesquisar as raízes culturais da cidade de Porto Feliz – como as migrações, as Monções, e as histórias do nosso povo – para uni-las à dança contemporânea, transformando em movimento os momentos, as paisagens e a essência de Porto Feliz.

Para nós, a dança contemporânea é linguagem artística que possibilita uma imensa liberdade criativa, longe da rigidez do balé clássico. No contemporâneo encontramos a leveza, o humor, a beleza e a harmonia necessários para criar no palco uma poesia dançante.

A Companhia trabalha desde 1982 criando seus próprios espetáculos e convidando coreógrafos de todo o país para coreografar algumas criações. Nesses quase 40 anos de existência, 27 espetáculos foram criados e integram o nosso repertório. Em trabalho criativo aliado à formação, a Companhia foi responsável pelo desenvolvimento de bailarinas e bailarinos da cidade que hoje despontam tanto no Brasil, quanto no exterior.

Item-chave:  
O que é a  
iniciativa?

## FORMATO

Desde a sua fundação, a Companhia Portofelicense de Dança se dedica a

**pesquisar as raízes culturais da cidade de Porto Feliz** – como as migrações, as Monções, e as histórias do nosso povo – para **uni-las à dança contemporânea**, transformando em movimento os momentos, as paisagens e a essência de Porto Feliz.

RESPOSTA AO ITEM

Para nós, a dança contemporânea é linguagem artística que possibilita uma imensa liberdade criativa, longe da rigidez do balé clássico. No contemporâneo encontramos a leveza, o humor, a beleza e a harmonia necessários para criar no palco uma **POESIA DANÇANTE**.

POSSÍVEL CORTE

A Companhia trabalha desde 1982 criando seus próprios espetáculos e **convidando coreógrafos de todo o país para coreografar algumas criações**. Nesses quase **40 anos de existência**, **27 espetáculos** foram criados e integram o nosso repertório.

Em trabalho criativo aliado à **FORMAÇÃO**, a Companhia foi responsável pelo desenvolvimento de bailarinas e bailarinos da cidade que hoje **despontam tanto no Brasil, quanto no exterior**.



Item-chave:  
O que é a  
iniciativa?

## *FORMATO*

Desde a sua fundação, a Companhia Portofelicense de Dança se dedica a

**pesquisar as raízes culturais da cidade de Porto Feliz** – como as migrações, as Monções, e as histórias do nosso povo – para **uni-las à dança contemporânea**, transformando em movimento os momentos, as paisagens e a essência de Porto Feliz.

A Companhia trabalha desde 1982 criando seus próprios espetáculos e **convidando coreógrafos de todo o país para coreografar algumas criações**. Nesses quase **40 anos de existência, 27 espetáculos** foram criados e integram o nosso repertório.

Em trabalho criativo aliado à **FORMAÇÃO**, a Companhia foi responsável pelo desenvolvimento de bailarinas e bailarinos da cidade que hoje **despontam tanto no Brasil, quanto no exterior**.

Item-chave:  
Por que a  
iniciativa  
existe?

No item-chave **Por que a iniciativa existe?**, podemos abordar a relevância da iniciativa.

Algumas perguntas podem nos ajudar nessa tarefa:

- Por que a iniciativa é importante?
- Qual a importância da iniciativa para a cidade? E para os artistas envolvidos? E para o público?
- Por que a iniciativa merece atenção/espço?

Item-chave:  
Por que a  
iniciativa  
existe?

*Exemplo ilustrativo*

Até a década de 1980, Porto Feliz não tinha grupos ou artistas que se dedicavam à dança e poucos espetáculos passavam pela turnê pela cidade. A dança era algo que as pessoas ouviam falar, mas que poucos tinham visto. Diante disso, a bailarina portofelicense Olga Gumiel, que havia se formado em dança na Escola Municipal de Bailado de São Paulo, retornou para a cidade com o intuito de criar uma companhia de dança que tornasse essa linguagem artística presente na cidade, ao mesmo tempo que atuasse para formar bailarinas e bailarinos.

Desde então, a Companhia viu seu trabalho ganhando proporção e a população se tornou público assíduo nas apresentações realizadas. Como ainda são poucas as companhias que circulam por Porto Feliz, a Companhia Portofelicense é a responsável pela disseminação da dança contemporânea na cidade e pela formação de público.

Seguindo em sua proposta de formar artistas da dança, a Companhia privilegia pessoas da cidade para integrar seu elenco, oferecendo a formação necessária para o desenvolvimento profissional dos integrantes.

Item-chave:  
Por que a  
iniciativa  
existe?

*O QUE VOCÊS  
DESTACARIAM?*

### *FORMATO*

Até a década de 1980, Porto Feliz não tinha grupos ou artistas que se dedicavam à dança e poucos espetáculos passavam pela turnê pela cidade. A dança era algo que as pessoas ouviam falar, mas que poucos tinham visto. Diante disso, a bailarina portofelicense Olga Gumiel, que havia se formado em dança na Escola Municipal de Bailado de São Paulo, retornou para a cidade com o intuito de criar uma companhia de dança que tornasse essa linguagem artística presente na cidade, ao mesmo tempo que atuasse para formar bailarinas e bailarinos.

Desde então, a Companhia viu seu trabalho ganhando proporção e a população se tornou público assíduo nas apresentações realizadas. Como ainda são poucas as companhias que circulam por Porto Feliz, a Companhia Portofelicense é a responsável pela disseminação da dança contemporânea na cidade e pela formação de público.

Seguindo em sua proposta de formar artistas da dança, a Companhia privilegia pessoas da cidade para integrar seu elenco, oferecendo a formação necessária para o desenvolvimento profissional dos integrantes.

Item-chave:  
Por que a  
iniciativa  
existe?

## *FORMATO*

Até a década de 1980, Porto Feliz não tinha grupos ou artistas que se dedicavam à dança e poucos espetáculos passavam pela turnê pela cidade. A dança era algo que as pessoas ouviam falar, mas que poucos tinham visto.

Diante disso, a bailarina portofelicense **OLGA GUMIEL**, que havia se formado em dança na Escola Municipal de Bailado de São Paulo, retornou para a cidade com o intuito de criar uma companhia de dança que tornasse essa linguagem artística presente na cidade, ao mesmo tempo que atuasse para formar bailarinas e bailarinos.

*DISSEMINAÇÃO DA DANÇA  
CONTEMPORÂNEA EM  
PORTO FELIZ*

+

*FORMAÇÃO DE  
ARTISTAS E PÚBLICO*

Seguindo em sua proposta de formar artistas da dança,

**A COMPANHIA PRIVILEGIA PESSOAS DA CIDADE PARA INTEGRAR SEU ELENCO, OFERECENDO A FORMAÇÃO NECESSÁRIA PARA O DESENVOLVIMENTO PROFISSIONAL DOS INTEGRANTES.**

Item-chave:  
Por que a  
iniciativa  
existe?

FORMATO

1ª vez que o nome é citado

Até a década de 1980, Porto Feliz não tinha grupos ou artistas que se dedicavam à dança e poucos espetáculos passavam pela turnê pela cidade. A dança era algo que as pessoas ouviam falar, mas que poucos tinham visto.

Diante disso, a bailarina portofelicense **OLGA GUMIEL**, que havia se formado em dança na Escola Municipal de Bailado de São Paulo, retornou para a cidade com o intuito de criar uma companhia de dança que tornasse essa linguagem artística presente na cidade, ao mesmo tempo que atuasse para formar bailarinas e bailarinos.

DISSEMINAÇÃO DA DANÇA  
CONTEMPORÂNEA EM  
PORTO FELIZ

+

FORMAÇÃO DE  
ARTISTAS E PÚBLICO

3º parágrafo  
transformado  
em 2 pontos  
principais

Seguindo em sua proposta de formar artistas da dança,

A COMPANHIA PRIVILEGIA PESSOAS DA CIDADE PARA INTEGRAR SEU ELENCO, OFERECENDO A  
FORMAÇÃO NECESSÁRIA PARA O DESENVOLVIMENTO PROFISSIONAL DOS INTEGRANTES.

PONTO DIFERENCIAL DO PROJETO

Item-chave:  
Alguns  
números da  
iniciativa

Números chamam a atenção e oferecem uma leitura rápida. Por isso, é bom termos alguns dados quantitativos para dar uma panorama sobre a iniciativa, mesmo que alguns desses números já tenham sido apresentados anteriormente.

Alguns números que podem ser interessantes:

- Quantas apresentações foram feitas no total?
- Quantos produtos culturais a iniciativa tem?
- Quantos artistas são envolvidos na iniciativa? E técnicos?
- Quantas pessoas já foram público da iniciativa?
- Em quantas cidades a iniciativa já realizou ações?
- Quantos prêmios a iniciativa já recebeu?

Item-chave:  
Alguns  
números da  
iniciativa

*Exemplo ilustrativo*

39 anos de existência

27 espetáculos autorais criados

Apresentações em 15 estados brasileiros

Mais de 600 apresentações realizadas

22 prêmios recebidos em festivais e mostras

Público de mais de 160 mil pessoas

Mais de 160 bailarinas e bailarinos integraram a Cia



Item-chave:  
Alguns  
números da  
iniciativa

## FORMATO

39 anos de existência

27 espetáculos autorais criados

Apresentações em 15 estados brasileiros

+ 600 apresentações realizadas

Público de + 160 mil pessoas

22 prêmios recebidos em festivais e mostras

+ 160 bailarinas e bailarinos integraram a Cia

XX% destes, formados internamente

ELENCADO  
COMO NÚMERO  
+ IMPORTANTE

DADO RELEVANTE

Item-chave:  
Alguns  
números da  
iniciativa

## A CIA

### FORMATO

39 anos de existência

27 espetáculos autorais criados

+ 160 bailarinas e bailarinos integraram a Cia  
**XX%** formados internamente

## APRESENTAÇÕES

Apresentações em 15 estados brasileiros

+ 600 apresentações realizadas

Público de + 160 mil pessoas

## PRÊMIOS

**22 prêmios** recebidos em festivais e mostras

Item-chave:  
Alguns  
números da  
iniciativa

CATEGORIZAÇÃO  
DOS NÚMEROS

A CIA

APRESENTAÇÕES

PRÊMIOS

FORMATO

39 anos de existência

27 espetáculos autorais criados

+ 160 bailarinas e bailarinos integraram a Cia  
XX% formados internamente

Apresentações em 15 estados brasileiros

+ 600 apresentações realizadas

Público de + 160 mil pessoas

22 prêmios recebidos em festivais e mostras

Item-chave:  
Diferenciais da  
iniciativa

Podemos pensar que nenhuma iniciativa cultural é igual a outra. Se pensarmos bem, toda iniciativa tem um diferencial, algo que só ela tem e que, por isso, é algo que merece ser destacado.

Algumas perguntas que podem ajudar a falar sobre o diferencial:

- Existe outra iniciativa na região que oferece as mesmas coisas que eu?
- O que o meu público mais fala sobre os meus produtos culturais?
- O que a minha iniciativa descobriu e desenvolveu?
- O que só a minha iniciativa tem?

Item-chave:  
Diferenciais da  
iniciativa

*Exemplo ilustrativo*

A Companhia Portofelicense de Dança é na cidade o único núcleo artístico e de formação dedicado à dança.

A Companhia se dedica a criar espetáculos a partir de temas da própria cidade e de sua população.

A Companhia une a dança contemporânea às raízes culturais de Porto Feliz.

Item-chave:  
Diferenciais da  
iniciativa

*SUGESTÕES?*

*Exemplo ilustrativo*

A Companhia Portofelicense de Dança é na cidade o único núcleo artístico e de formação dedicado à dança.

A Companhia se dedica a criar espetáculos a partir de temas da própria cidade e de sua população.

A Companhia une a dança contemporânea às raízes culturais de Porto Feliz.

## COMPANHIA PORTOFELICENSE DE DANÇA

Item-chave:  
Diferenciais da  
iniciativa

*FOTO OU ÍCONE  
REPRESENTATIVO*

Único núcleo artístico  
e de formação  
dedicado à dança  
em Porto Feliz

*FOTO OU ÍCONE  
REPRESENTATIVO*

Cria espetáculos a  
partir de temas da  
própria cidade e de  
sua população

*FOTO OU ÍCONE  
REPRESENTATIVO*

Une a dança  
contemporânea às  
raízes culturais de  
Porto Feliz.

*TEXTOS  
RESUMIDOS*



Item-chave:  
Para quem são  
os produtos  
culturais da  
iniciativa?

As pessoas com quem você estabelecerá relações institucionais podem querer saber algumas coisas sobre seu público, porque ela pode querer estabelecer relações com ele também. Então é importante dar indicações sobre isso no material de apresentação institucional.

Para encontrar seu público:

- Quem são as pessoas que geralmente assistem os trabalhos da sua iniciativa?
- Qual a idade delas? E o gênero?
- De onde elas são?

*Exemplo ilustrativo*

O público da Companhia é formado majoritariamente por mulheres de 16 a 35 anos, moradoras da cidade de Porto Feliz.



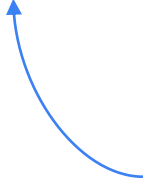
Item-chave:  
Para quem são  
os produtos  
culturais da  
iniciativa?

## *FORMATO*

O público da Companhia é formado majoritariamente por:

- mulheres
- de 16 a 35 anos
- moradoras da cidade de Porto Feliz

*3 informações  
separadas*



*DICA VISUAL:  
SLIDE COM  
POUCAS  
INFORMAÇÕES  
SÃO ÓTIMOS  
PARA BOAS  
FOTOS*

## Item-chave: Histórico

Um histórico pode mostrar a solidez e a capacidade de realização da iniciativa, trazendo mais segurança para a pessoa que pode querer investir nela. Então vamos elaborar um histórico contando o que a iniciativa já fez, pensando nas principais realizações. Se quiserem, podem utilizar fotografias para ilustrar.

### *Exemplo ilustrativo*

1982 – Fundação da Companhia e estreia do primeiro espetáculo.

1992 – Circulação pelo Estado de São Paulo em comemoração aos 10 anos da Companhia e homenagem da prefeitura.

2000 – Circulação em São Paulo, Rio de Janeiro, Minas Gerais e Distrito Federal.

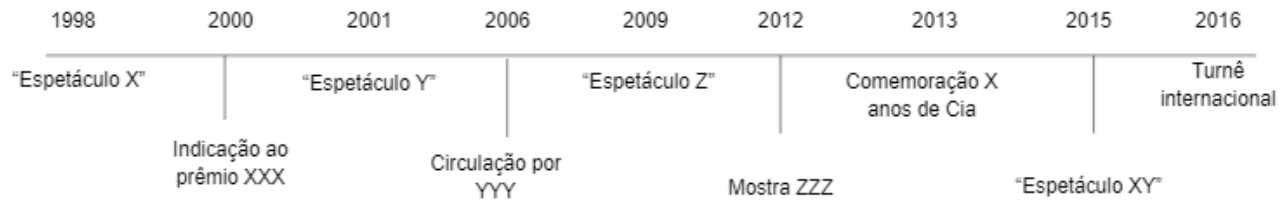
2008 – Estreia do espetáculo Os enamorados da Praça da Matriz, com música ao vivo do Quarteto de Cordas da OSESP

2014 – Circulação nas regiões Sudeste, Sul e Nordeste

2017 – Mostra de repertório: 10 espetáculos apresentados em 1 ano

Item-chave:  
Histórico

### OUTRA OPÇÃO DE FORMATO



*Ideal para textos  
pequenos*

## Itens-chave do material de apresentação institucional

Apresentação

O que é a iniciativa?

Por que a iniciativa existe?

Alguns números da iniciativa

Diferenciais da iniciativa

Para quem são os produtos culturais da iniciativa?

Histórico

## Itens-chave de projeto para editais

Apresentação do projeto.

Relevância: descrever o impacto e diferencial do projeto.

Sinopse.

Proposta de concepção, coreografia e encenação.

Concepção de cenário, figurino, iluminação e música.

Previsão da(s) cidade(s) que receberá(ão) as ações do projeto.

Expectativa de público alcançado com o projeto.

Currículo do proponente.

Outros itens quando  
tratamos de uma  
negociação específica

Quando vamos negociar um patrocínio, por exemplo, podemos contemplar alguns outros itens:

- O projeto está aprovado em Lei de Incentivo?
- O que o patrocinador receberá em troca do patrocínio – contrapartidas\*?

\*Atenção: as contrapartidas ao patrocinador são diferentes das contrapartidas exigidas no editais.

Outros itens quando  
tratamos de uma  
negociação específica

Para lembrar da pergunta norteadora:

*Como começar um contato com alguém que pode investir ou subvencionar ações da sua iniciativa?*

Podemos pensar sobre o que é esperado nas relações com as empresas e instituições:

- Qual empresa ou instituição é melhor para eu entrar em contato para apresentar meu projeto?
- Como devemos entrar em contato?
- Como devemos nos portar em reuniões?
- Tempo para responder e-mails.
- Atenção e detalhes nas relações.



Este material pode ser compartilhado livremente, mas lembre-se que ele foi pensado e elaborado especificamente para as iniciativas participantes do Lado a Lado.

Instagram @ladoaladobr  
<https://www.3apitos.com.br/>

Patrocínio:



Produção audiovisual:



Realização:



SECRETARIA ESPECIAL DA  
CULTURA

MINISTÉRIO DO  
TURISMO

